

basvanderhorst  
architects & engineers

*vier basisprincipes voor een*  
**gezond & bijzonder thuis**

OPENING	3
DAGLICHT	
(UN)Balanced art gallery	7
Villa H	9
PRIVACY	
Villa S	13
Masterplan Roggeveen	15
VERBINDING MET NATUUR	
Huis N	19
Villa F	21
T <sup>2</sup> Tuin Toren	27
ENERGIENEUTRAAL EN CIRCULAIR	
Paviljoen S	31
Ephemeral Road	35
BUREAU	39
PROJECTEN	41
COLOFON	43

## OPENING

Dit document geeft een paar ruimtelijke ideeën en concepten ter inspiratie. Verschillende ontwerpprincipes en aandachtspunten die kunnen helpen in een verandering. Een thuis welke lichter, groener of gewoonweg bijzonder aanvoelt.

Een gebouw is meer dan een verzameling van ruimtes, het is een plek met een eigen identiteit. Hoe geef je een betekenis aan ruimte? Met een paar voorbeelden geven we weer hoe een ontwerp tot stand kan komen vanuit daglicht, privacy en natuur op een milieubewuste manier.

**LICHT** speelt een belangrijke rol in het maken van een gezonde ruimte. Naast een oog te hebben voor gevelcompositie ligt de basis van ieder ontwerp bij kwalitatief en voldoende daglicht.

Een direct zicht op een groene omgeving en een **VERBINDING MET NATUUR** draagt bij aan gezondheid en welzijn. Daarom vraagt dit om bijzondere aandacht in het vinden van ruimtelijke antwoorden.

Muren, vloeren, deuren en ramen bakenen ruimtes af. De **PRIVACY** die deze waarborgen, maken of breken prettige plekken om te verblijven. Bestudeer bijvoorbeeld grondig hoe gebouwen en ruimtes onderling met elkaar én de omgeving zijn verbonden.

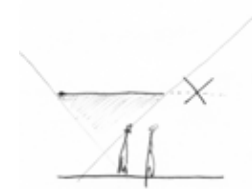
Hoge milieuambities als **ENERGIENEUTRAAL EN CIRCULAIR** zijn goed te realiseren. Deze kunnen op de langere termijn gunstig(er) zijn voor de portemonnee. Zorg ervoor dat hierover vroeg in het proces wordt nagedacht.

Een werkelijke identiteit van ruimte **VERWONDERD** u blijvend.

# daglicht



licht van boven  
verspreidt beter  
en levert lichtere  
ruimtes op met  
beperkte ingrepen.



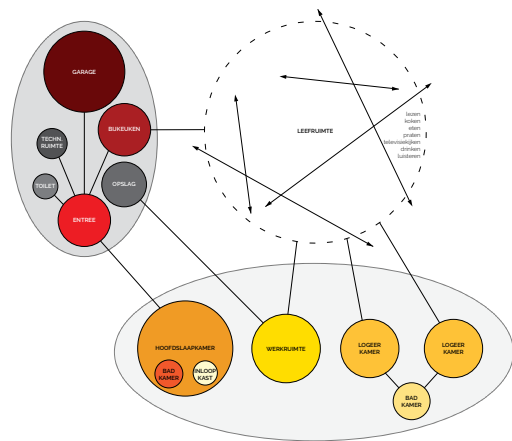
beperk de diepte  
van een ruimte en  
maak gebruik van  
hoogte waar dit kan.

EVENWICHTIG MET LICHT  
gebalanceerd tentoonstellen



## PRIVACY MET DAGLICHT

wonen rond een lichtpatio



### RUIMTETYPEN

Wonen is een ruim begrip. Alle activiteiten en functies van deze woning zijn opgedeeld in drie categorieën:

- ondersteunende ruimte
- afgesloten ruimte (privacybehoevend)
- leefruimte



### ORDENING VAN PRIVACYBEHOEVENDE RUIMTES

Tussen de functies zit een verschil in de mate waarin deze gebruikt worden. Deze zijn gerangschikt naar mate van gebruik van regelmatig tot zelden.





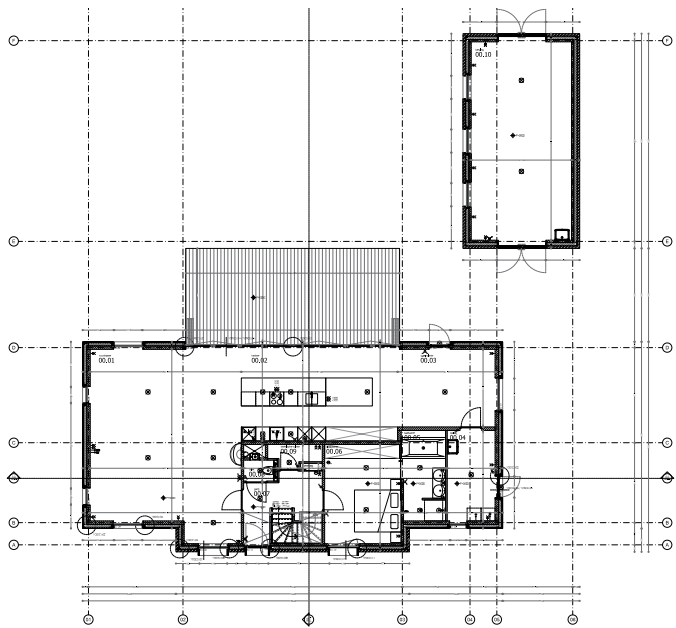
# privacy



gebruik gedeelde  
ruimte als scheiding  
tussen afzonderlijke  
plekken



plan wat je wilt zien,  
en blokkeer wat je  
wilt verbergen



**SOLIDE EN TRANSPARANT**  
wonen in verbinding met natuur



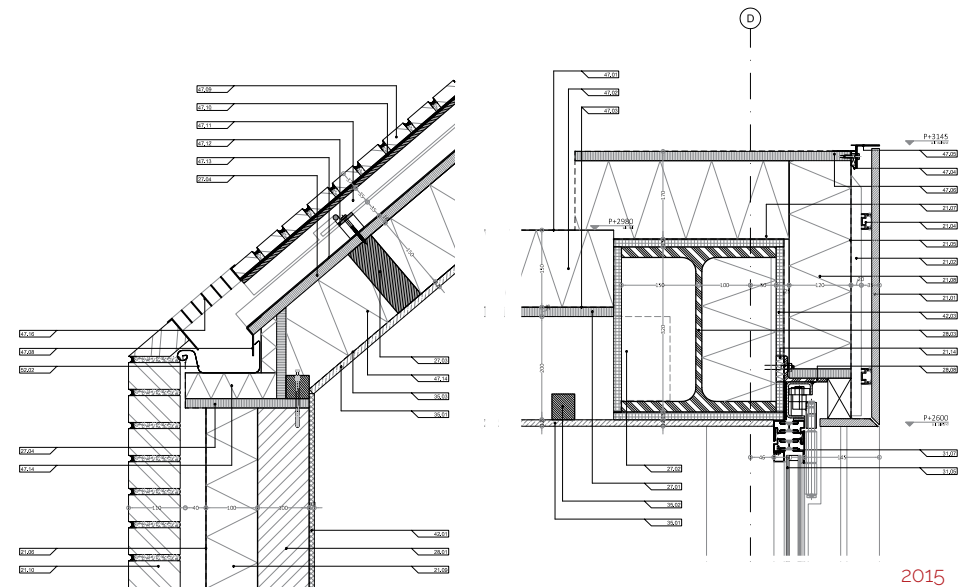
VERSMALLEN AANZICHT



AANSLUITEN OP STRAATBEELD



OPEN ZICHT NAAR NATUUR

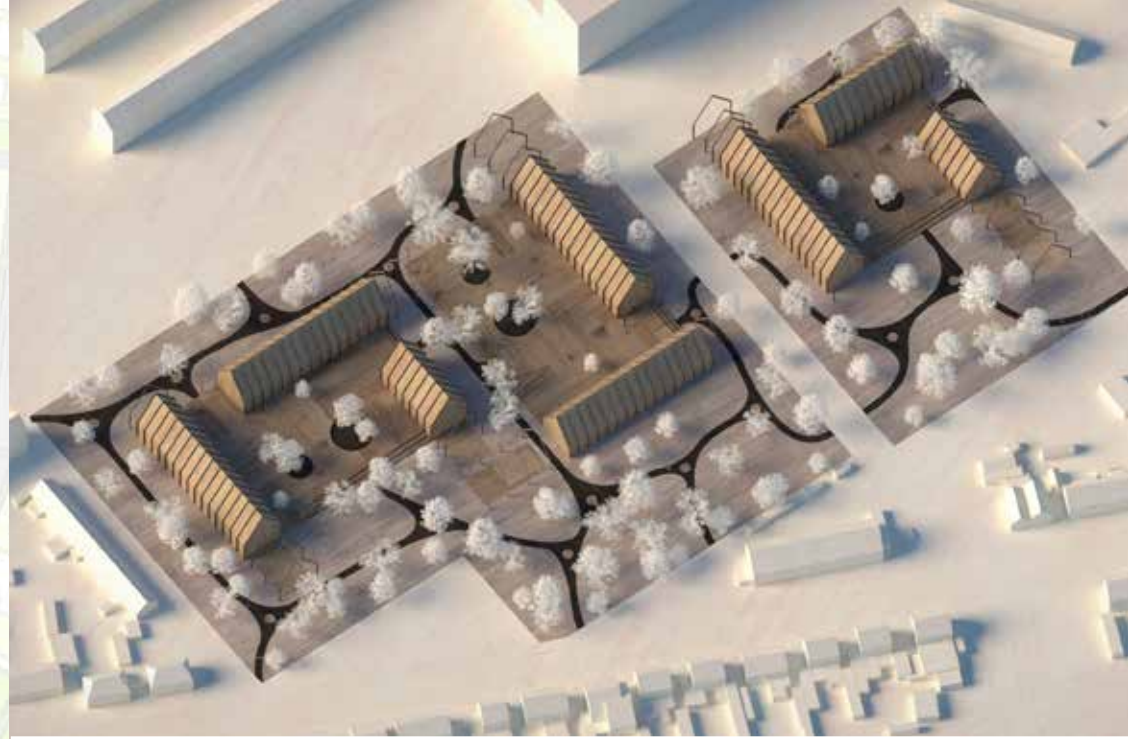


2015

**VILLA S**  
sculpturale villa, Hekendorp  
gerealiseerd



**VERHOOGD EN STEDELIJK**  
beschermd wonen en werken in een parklandschap



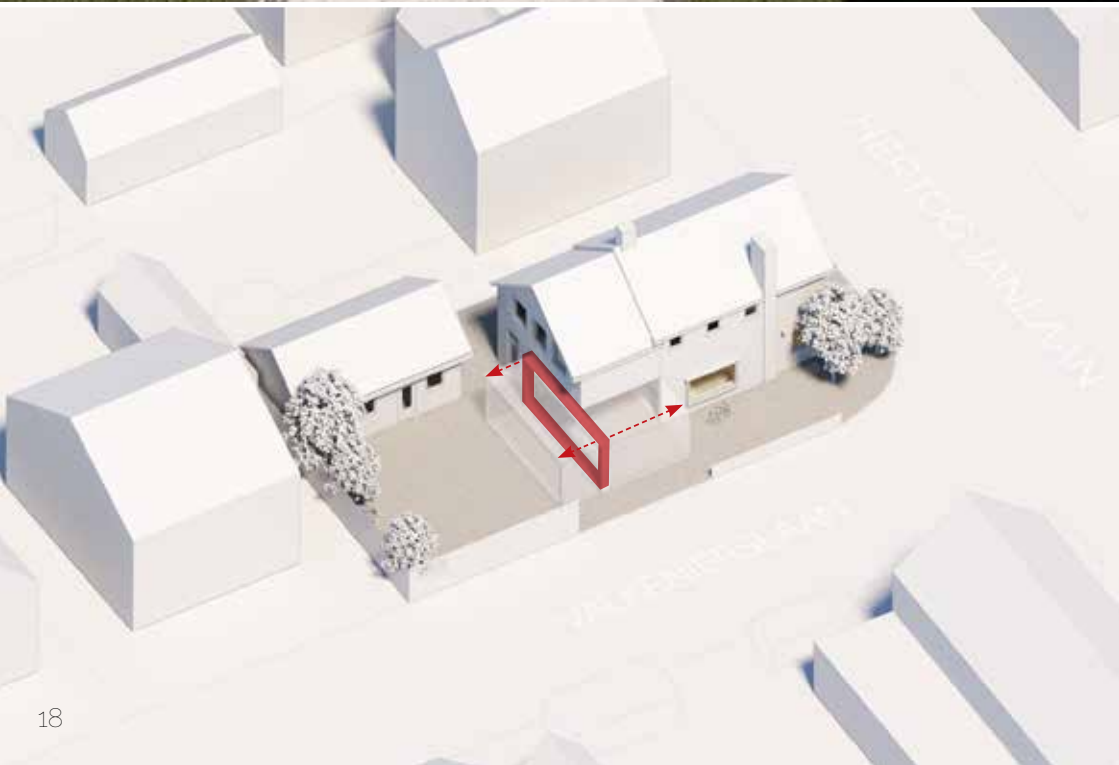


verbinding met natuur



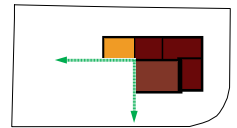
## HISTORISCH RUIMTELIJK IN BALANS

wonen in verbinding met buiten



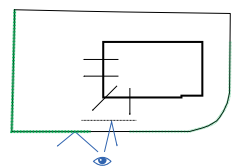
### VERSTERKEN HISTORISCHE IDENTITEITEN

De woning kenmerkt zich in een veelheid aan transformaties. Door het accentueren van de verschillende historische stappen blijft het karakter van de woning bewaard.



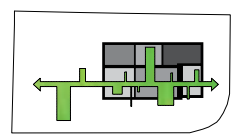
### PRIVACY

Privacy is het tegenovergestelde van transparantie. Door het strategisch plaatsen van open en gesloten vlakken blijft de privacy gewaarborgd en is de transparantie optimaal.



### VERBINDEN MET TRANSPARANTIE

De diversiteit aan verschillende individuele ruimtes heeft een ruimtelijke kwaliteit van "eigenheid". Met de introductie van een centrale as worden de individuele ruimtes met elkaar verbonden waardoor één geheel ontstaat. Deze verbinding wordt gerealiseerd met zicht op het groen.



2020

## HUIS N

renovatie en uitbreiding van een historische villa, Oosterwijk schetsontwerp



## HISTORISCH & LICHT IN DE NATUUR

luxe wonen in de natuur



### INPASSEN VAN RUITES

Het oorspronkelijke gebouw, daterend uit 1861, was in dusdanig slechte staat dat aandachtig is gekeken waar het gemeentelijk monument behouden kon worden én ruimte bood aan alle gewenste ruimtes.



### VERBINDEN VAN BINNEN EN BUITEN

De meest belangrijke ruimte in deze woning is de keuken. Hier vormt deze de verbindende schakel tussen alle binnenruimtes en staat deze in directe verbinding met de natuur.



### VERGROTEN OPPERVLAKTE

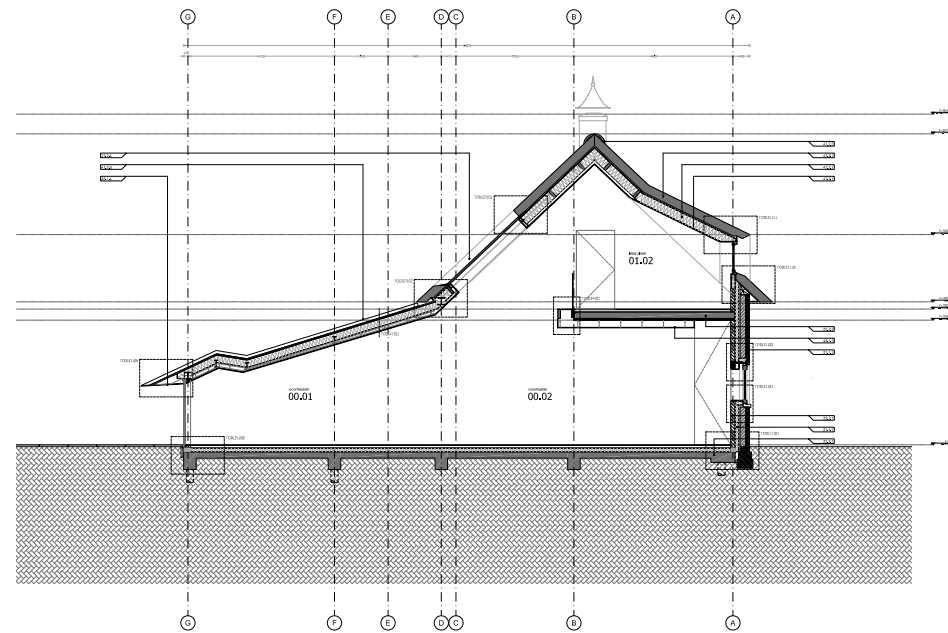
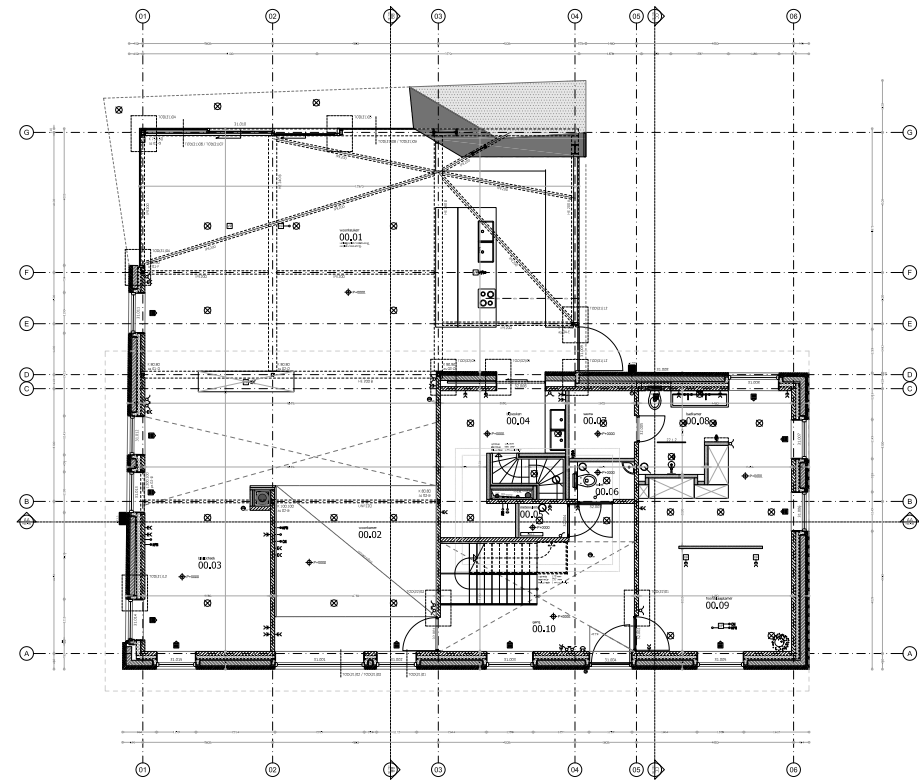
Om voldoende leefruimte te realiseren is met een precieze ingreep aan de achterzijde het oppervlakte vergroot. Met deze ingreep is meer ruimte voor de leefruimte en keuken ontstaan.



### ONTWERPEN MET LICHT

Het traditionele schuurdeel van de langgevelboerderij is van oorsprong donker. Door de dakvorm van de uitbreiding strategisch op de zon te ontwerpen is de gehele woning op natuurlijke wijze verlicht gedurende de hele dag.

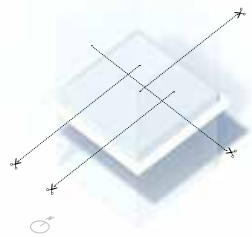






## GROEN EN LUCHTIG

gestapeld wonen met eigen tuin



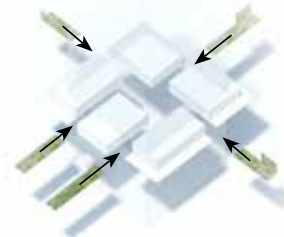
### VERDELEN

De beschikbare ruimte is zodanig verdeeld dat verschillende appartementen gerealiseerd kunnen worden.



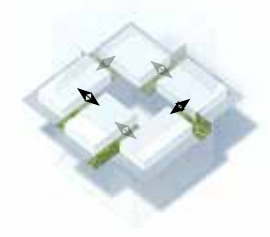
### VERSCHUIVEN

De afzonderlijke woningen worden uit elkaar geschoven



### VERGROENEN

De ontstane ruimte wordt ingepast met diepe groene ruimte. Door slimme organisatie zijn de tuinen dubbelhoog en daarmee voorzien van voldoende daglicht.



### SCHAKELEN

De individuele tuinen worden geschakeld met de woningen, waardoor geleefd wordt in een groen landschap op hoogte.



2016

T<sup>2</sup> TUIN TOREN

woontoren met private groene tuinen, Rotterdam wedstrijdontwerp

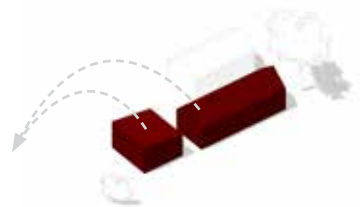


energieneutraal en circulair



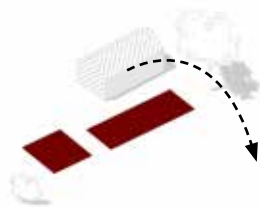
## ENERGIENEUTRAAL EN LUXUEUS

ontspannen met wijds uitzicht



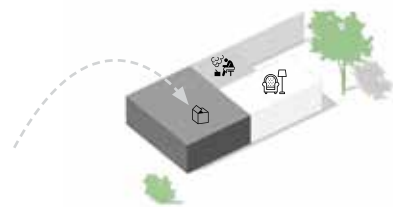
### HERORGANISEREN

De gesegmenteerde en vervallen bebouwing is afgebroken waarmee ruimte gemaakt is op het perceel. Tijdelijke opslagvoorzieningen zijn op het perceel gemaakt.



### HERSCHIKKEN VAN RUIMTE

Door een aanwezige kas te verplaatsen op de locatie, is de plek met de meeste privacy en het beste zicht vrij gemaakt.



### INRICHTEN VAN PLEKKEN

Door een betere organisatie van de opslagvoorziening zijn er een tweetal functies aan de plek toegevoegd op hetzelfde oppervlakte; een sauna en een leefruimte. De positionering garandeert volledige privacy én een maximaal zicht op de omgeving.



### ENERGIENEUTRAAL

Eén horizontale schijf verbindt alle ruimtes en biedt een eerste bescherming van hemelwater. Het dakvlak is met zonnepanelen bekleed waardoor het gebouw geen energie kost maar oplevert.





## VAN GEBOUW TOT RUGTAS

circulair en kosteloos bouwen zonder afval



### CONSTRUCTIE

Met behulp van spanbanden zijn drankkratten verbonden tot een solide constructie zonder schroeven of lijm.



### OMWIKKELEN

De constructie is omwikkeld met een duurzaam wit gecoat textiel.



### DEMONTEREN

De constructie is gedemonteerd waarbij het textiel en spanbanden geheel zijn gebruikt voor het maken van design tassen door SAARBARBAARS.



2019  
EPHEMERAL ROAD  
circulair paviljoen  
gerealiseerd



**RECHTE OORSPRONG**

De kortste weg tussen begin- en eindpunt bepaalde het verloop van het oorspronkelijk rechte pad.



**GELEIDING**

Over het bestaande bospad zijn portalen geplaatst die daarmee een nieuwe route over het pad begeleiden.



**GEBOGEN ROUTE**

Enkel de voetstappen van 3.000 bezoekers zijn op de plek achtergebleven. Hiermee is het oorspronkelijke bospad (tijdelijk) verlegd.



ir. Bas van der Horst studeerde af als bouwkundig ingenieur in 2007 te Tilburg. In 2011 behaalde hij *cum laude* zijn master Architectuur aan de Technische Universiteit te Delft. Hierop volgend werkte hij aan verschillende grote woningbouw- en utiliteitsprojecten bij verschillende internationale bureaus als cepezed, internationaldesign en crepainbinst architecture / binst architects. In 2015 startte hij basvanderhorst Architects & Engineers in Breda.

Vanaf 2019 leidt Bas ook bouwkundigen en architecten in spé op. Als docent is hij verbonden aan Avans Hogeschool waarbij vormgeving én techniek centraal staan.

Architectuur is het leggen van verbindingen. Ruimtelijke verbindingen én menselijke verbindingen. In een ontwerpproces durven we verder te kijken dan de traditionele werkwijzen en connecties die bestaan in een bouwproces. Door in iedere opgave kansen en mogelijkheden te verkennen buiten de grenzen van de tekentafel, worden antwoorden gegeven vanuit een breed en multidisciplinair netwerk. Verrassende oplossingen vormen zich vanuit samenwerkingen uit mode, kunst- en staalindustrie.

Met een actief vragende houding en veel aandacht vinden we meerwaarde in het bieden van ruimtelijke oplossingen. Heldere architecturale antwoorden die blijven verwonderen.

Met een *Eerlijke*, *Enthousiaste* en *Exacte* benadering staan we professioneel in dienst als creatieve verbinder.

## \_Buitenwoonkamer - Breda

IN UITVOERING

paviljoen georiënteerd op zon rondom open haard

## \_Fündi

LOPEND

*met Careyn, Amarant, De Groot Agro*

studie naar het combineren van zorg, circulaire landbouw en wonen

## \_Villa H - Oss

OMGEVINGSVERGUNNING

woning georganiseerd rondom centrale daglichtpatio

## \_Huis N - Oisterwijk

SCHETSONTWERP

woninguitbreiding

## \_Masterplan Molenhof - Bavel

BESTEMMINGSPLANWIJZIGING

inbreidingsproject kern Bavel

## \_Palmgracht - Amsterdam

SCHETSONTWERP

woninguitbreiding

## \_Masterplan Heuvel - Breda

MASTERPLAN

studie naar bebouwingmogelijkheden Heuvel Breda

## \_Paviljoen Ephemeral Road - Norg

GEREALISEERD

circulair paviljoen, van gebouw tot rugtas

## \_House Greenstreet - Prinsenbeek

CONCEPT STUDIE

studie naar betaalbaar modulair wonen

## \_Villa F - Prinsenbeek

GEREALISEERD

renovatie en uitbreiding langgevelboerderij, gericht op licht

## \_Walking a green dream - Breda

SCHETSONTWERP

vergroenen van het stadskantoor Breda

## \_Paviljoen S - Gouda

GEREALISEERD

sauna- en opslag paviljoen in landelijke omgeving

## \_T<sup>2</sup> TuinToren - Rotterdam

SCHETSONTWERP

woontoren met groene tuinen

## \_Huis I - Woudrichem

SCHETSONTWERP

woning in landelijke omgeving

## \_Tuinontwerp - Goejanverwelle

GEREALISEERD

zichtbaar zoneren van groene sferen

## \_Villa S - Maastricht

SCHETSONTWERP

woninguitbreiding met tuinpatio's

## \_Masterplan Nootdorpstraat - Tilburg

HAALBAARHEIDSONDERZOEK

woningbouw

## \_Villa M - Hekendorp

GEREALISEERD

woning in relatie tot landschap

## PROJECTEN

We zijn trots op de bijzondere antwoorden in bouwopgaven die in een breed scala aan opdrachten worden gevonden. Deze richten zich met name op huisvesting, renovatie en zorg.

Daarbij houden we het oog op de toekomst en wordt rekening gehouden met milieu, realiteitsgehalte en levensbestendigheid; van droom tot uitvoering.

**auteursrecht**

alle in dit document opgenomen beelden, tekeningen, teksten en gegevens mogen niet worden gereproduceerd, gerealiseerd danwel gepubliceerd worden zonder uitdrukkelijk schriftelijk goedkeuren van basvanderhorst Architects & Engineers

Copyright © 2020  
basvanderhorst Architects & Engineers

**fotografie**

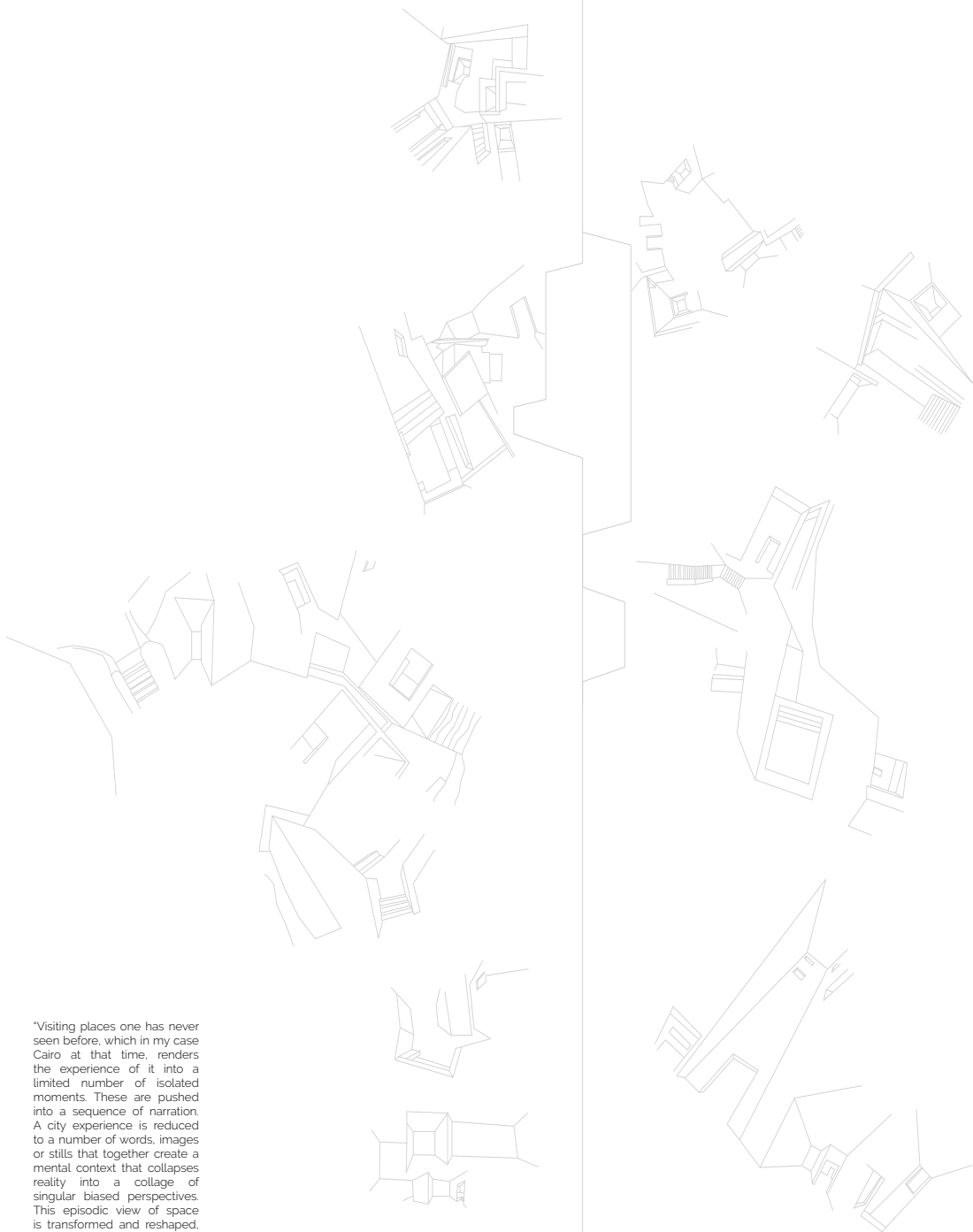
PRACHTT fotografie  
Sarah Boeren  
basvanderhorst Architects & Engineers

basvanderhorst  
architects & engineers

**contact**

basvanderhorst architects & engineers  
(registratienummer 1.111101.021)  
Dr. Struyckenplein 119  
4812 TA Breda

0031 (0) 6 147 594 85  
info@basvanderhorst.nl  
www.basvanderhorst.nl



"Visiting places one has never seen before, which in my case Cairo at that time, renders the experience of it into a limited number of isolated moments. These are pushed into a sequence of narration. A city experience is reduced to a number of words, images or stills that together create a mental context that collapses reality into a collage of singular biased perspectives. This episodic view of space is transformed and reshaped, reviewing the existing spatial field. A single view subsequently creates several new narratives."